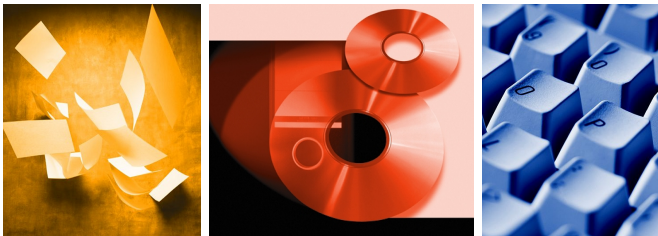


ELO*office*

Software für Dokumentenmanagement und Archivierung



Profile einrichten

Juli 2006

ELO Digital Office GmbH

<http://www.elo.com>

Copyright © 2006 ELO Digital Office GmbH

Alle Rechte vorbehalten

9301-70-49 (MS07/06D)

[2006-07-18-11:53:07+02:00- de]

Inhaltsverzeichnis

Profile einrichten..... 5

Index..... 15



Profile einrichten

Mit Profilen können Sie verschiedene Szenarien zum Start von **ELO** festlegen. So kann man z. B. ein lokales und ein zentrales Archiv mit **ELO** wechselweise ansteuern. Für jedes Profil kann ein eigenes Starticon auf dem Desktop abgelegt.

Beispiel

In diesem Beispiel wird nach der normalen Installation von ELO in einer Mehrbenutzerumgebung mit einem zentralen Archiv, auf das die verschiedenen Benutzer zugreifen, ein Profil so eingerichtet, dass ein zweites lokales Archiv angelegt und auch lokal mit Informationen gefüllt werden kann. Das lokale Archiv, die lokale Postbox usw. sind damit auf dem zentralen Server nicht mehr einsehbar. Postbox und Archivdaten befinden sich für das lokale Archiv nur auf dem jeweiligen PC des Benutzers.

Nach der Einrichtung des lokalen Archive gibt es also:

1. Ein (immer noch) zentrales Archiv auf das alle Benutzer zugreifen können. Die Postboxen der Benutzer liegen auf dem zentralen Archivserver.
2. Ein neues, lokales Archiv auf das nur der lokale Benutzer auf dem jeweiligen PC zugreifen kann. Die Postboxen der Benutzer befinden sich auch auf dem lokalen PC.

Profil anlegen

1. Nach dem Start von **ELO** öffnet sich der Login-Dialog.



2. Klicken Sie auf den Button *Profile* oder drücken Sie die Tastenkombination <STRG+P>. Es öffnet sich der Dialog *Profilauswahl*.

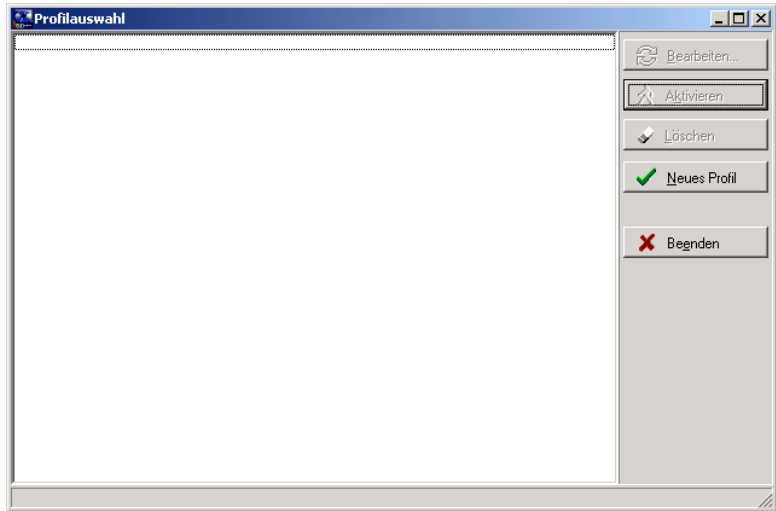


Abb.: Profile konfigurieren und anlegen



3. Klicken Sie auf den Button *Neues Profil* um ein neues Profil anzulegen. Anschließend erscheint der Dialog *Neues Profil anlegen*.

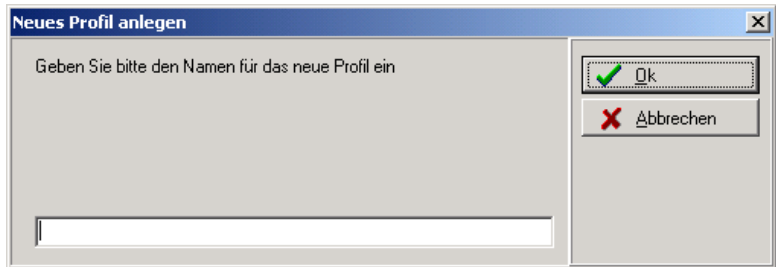


Abb.: Profil anlegen

Zentrales Profil

Legen Sie zuerst ein Profil für den zentralen Archivserver an. Dieses aktivieren Sie, wenn Sie später wieder das gemeinsame Archiv im Netzwerk benutzen wollen. Dieses Profil bekommt den Namen `net`.

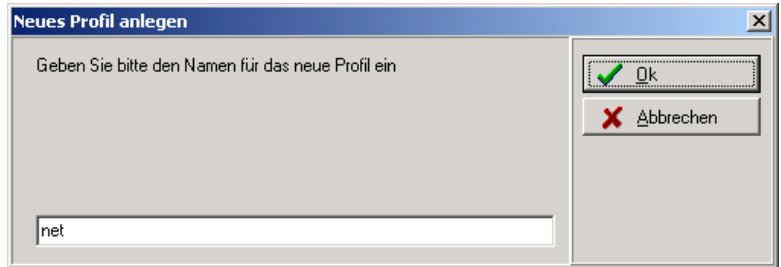


Abb.: Profil 'net' anlegen

Klicken Sie auf den **OK** Button und tragen Sie im nächsten Dialog die entsprechenden Einstellungen ein.

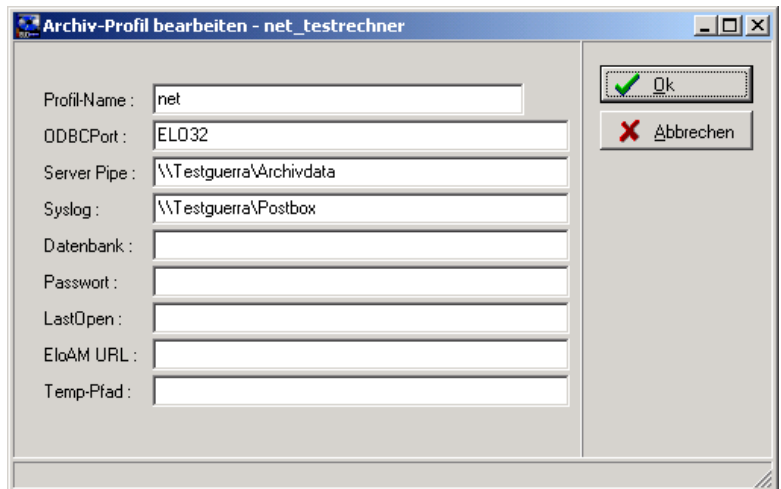


Abb.: Profil konfigurieren

Profil-Name: Hier erscheint der Name des Profils. Er kann nachträglich nicht geändert werden. Wenn Sie den Namen ändern wollen löschen Sie das Profil und geben Sie unter dem neuen Namen ein neues Profil ein.

ODBCPort: Hier übernehmen Sie die Einstellung von der Standardinstallation.

Server Pipe: Hier tragen Sie den Pfad (UNC-Pfad) zum zentralen Verzeichnis *Archivdata* ein.

Syslog: Hier tragen Sie den Pfad zum zentralen **Postboxverzeichnis** ein. Hier wird nicht der Pfad zur Syslog-Datei eingetragen. ELO benötigt den Pfad zur Postbox.

Alle weiteren Felder bleiben leer. Bestätigen Sie die Einstellungen mit einem Klick auf den *OK* Button. Der Profilename wird im linken Programmfensterbereich angezeigt. Markieren Sie den Eintrag mit einem Mausklick.



Mit einem Klick auf den Button *Aktivieren* wird das Profil aktiv und der Anmeldedialog von **ELO** erscheint.

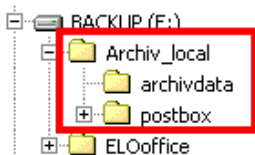
Starten Sie jetzt noch nicht **ELO**. Sie sollten jetzt das lokale Profil anlegen für ihr lokales Archiv auf dem lokalen PC.

Lokales Profil

Bevor Sie einen neuen Profilenamen eingeben, um ein lokales Archiv einzurichten, müssen noch einige Vorarbeiten erledigt werden.

Vorbereitungen

Nachfolgend müssen einige Ordner angelegt werden. Achten Sie darauf, dass in diesem Bereich genügend Speicherplatz zur Verfügung steht.



- Legen Sie ein Archivverzeichnis - z. B. *Archiv_local* - mit zwei Unterzeichnissen an.
- 1. Verzeichnis *<archivdata>* für den Bereich *Archivdata*.
- 2. Verzeichnis *<postbox>* für den Bereich der Benutzerpostboxen.

In das Verzeichnis *Archivdata* wird eine Syslog-Datei kopiert (liegt im *Archivdata*-Verzeichnis ihrer Standardinstallation). Dieses Verzeichnis wird im Dialog *Archiv-Profil bearbeiten* unter *Server Pipe* eingetragen.

Kopieren Sie den ganzen Inhalt des Postboxverzeichnisses in das neu angelegte, lokale Postboxverzeichnis. Dieses Verzeichnis wird im Dialog *Archiv-Profil bearbeiten* unter *Syslog* eingetragen



Klicken Sie auf den Button *Profile* im Anmeldedialog. Anschließend auf den Button *Neues Profil*.

1. Geben Sie einen neuen Profilnamen ein. Für das lokale Archiv wird der Profilname `local` eingetragen.

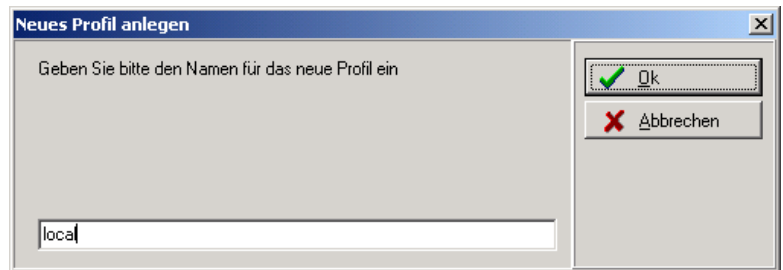


Abb.: Profilnamen festlegen

2. Nachdem der Profilname festgelegt wurde klicken Sie auf den OK Button. Es erscheint der Dialog *Archiv-Profil bearbeiten*. Tragen Sie die Einstellungen für die Verzeichnisse ein - die Sie vorher angelegt haben - und bestätigen Sie den Dialog mit einem Klick auf den OK Button. Die Einstellungen in der nachfolgenden Abbildung müssen den von Ihnen festgelegten Verzeichnissen entsprechen.

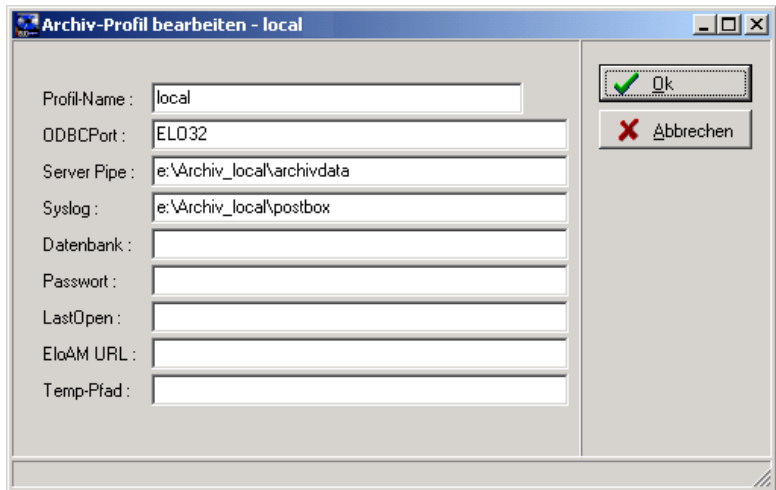


Abb.: Archiv-Profil bearbeiten

Profil-Name: Hier erscheint der Name des Profils. Er kann nachträglich nicht geändert werden. Wenn Sie den Namen ändern wollen löschen Sie das Profil und geben Sie unter dem neuen Namen ein neues Profil ein.

ODBCPort: Hier übernehmen Sie die Einstellung von der Standardinstallation.

Server Pipe: Hier tragen Sie den Pfad (UNC-Pfad) zum zentralen Verzeichnis *Archivdata* ein.

Syslog: Hier tragen Sie den Pfad zum zentralen **Postboxverzeichnis** ein. Hier wird nicht der Pfad zur Syslog-Datei eingetragen. ELO benötigt den Pfad zur Postbox.

3. Tragen Sie für neue Profile jeweils die entsprechenden Einstellungen für den Profil-Namen, die Verzeichnisse Server-Pipe und für die Syslog-Datei ein, z. B. wenn Sie mit einem weiteren ELO-Profil ein Archiv im Netzwerk ansprechen wollen.

4. In dem Dialog *Profilauswahl* wird das neue Profil *local* angezeigt.

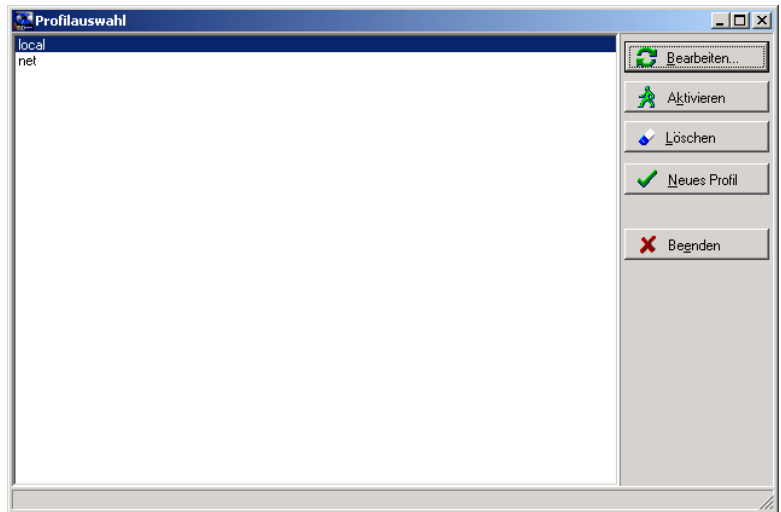


Abb.: Auswahl von Profilen



5. Wenn Sie die Einstellungen des Profils verändern wollen, klicken Sie auf den Button *Bearbeiten*. Anschließend können Sie die jeweiligen Einstellung für den Start von **ELO** eingeben. Wir empfehlen Ihnen aber gegebenenfalls ein neues Profil anzulegen und das alte Profil zu löschen.



6. Um die Einstellungen zu sichern klicken Sie auf den *OK* Button.

7. Anschließend werden die vorhandenen Profile in dem Dialog *Profilauswahl* angezeigt. Um ein Profil zu aktivieren markieren Sie den Eintrag mit einem Doppelklick. Anschließend öffnet sich der Login-Dialog. Geben Sie den Benutzernamen und das Passwort ein, wählen Sie das Archiv aus und starten Sie das Programm.

Lokales Archiv

Wenn Sie das erste Mal das Profil *local* starten, müssen Sie ein neues Archiv anlegen. Die Daten für dieses Archiv und ihre lokale Postbox liegen jetzt auf dem lokalen PC.

Profil wechseln

Um ein Profil zu wechseln klicken Sie im Login-Dialog auf den Button *Profile* und markieren in dem Dialog *Profilauswahl* den Namen des Profils, das aktiviert werden soll. Dann klicken Sie auf den Button *Aktivieren*. Anschließend öffnet sich der Login-Dialog mit den im Profil festgelegten Startoptionen.

ELO über Icon starten

Sie können für jedes Profil ein eigenes Icon auf den Desktop hinterlegen. Legen Sie eine neue Verknüpfung zur `ELO32.EXE` an und tragen Sie in dem Eigenschaften-Dialog im Kontextmenü des Icons folgenden Programmaufruf ein:

```
c:\Programme\ELOoffice\Elo32.exe -p local
```

Hiermit rufen Sie das Profil *local* auf. Für den Aufruf des zentralen Archivs mit dem Profilnamen *net* ersetzen Sie in dem Aufruf die Zeichenkette `local` durch `net`.

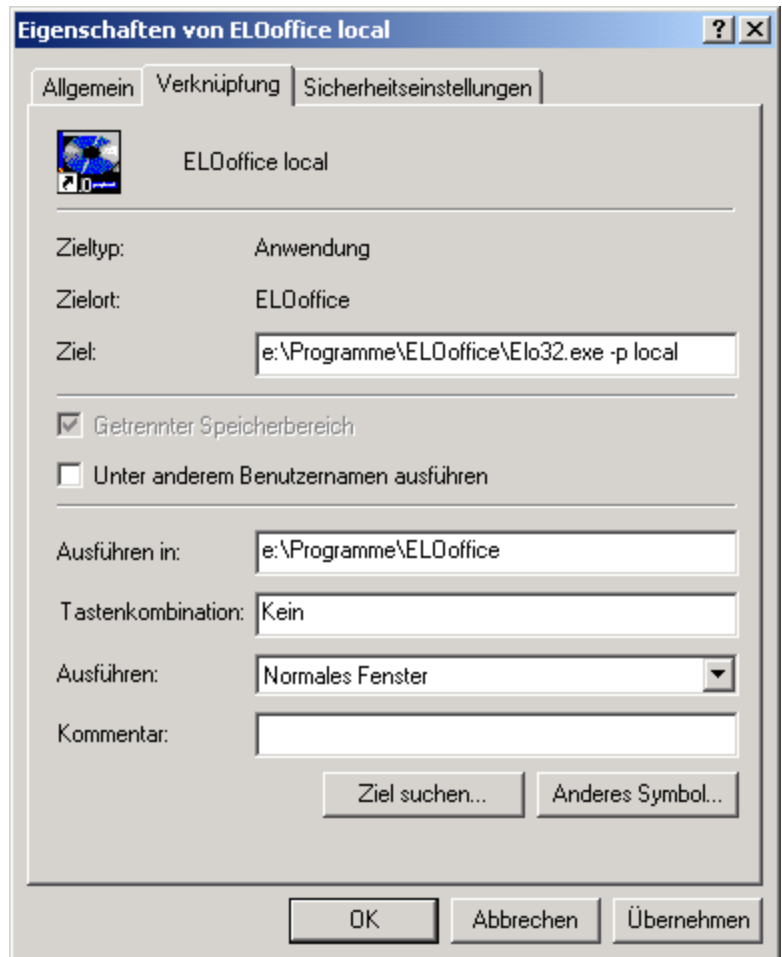


Abb.: Startaufruf für ELO mit der Option für Profile

Mit der Option `<-p>` wird der ELO Client mit einer Profileinstellung aufgerufen. Nach der Option wird der Profilname eingetragen.

Jetzt können Sie mit einem Klick auf das Icon **ELO** mit einem bestimmten Profil aufrufen.

Index

Profil, aktivieren - 11

Profil, anlegen - 5

Profil, neu - 6

Profil, wechseln - 12

Profile einrichten - 5